

# AI OG CHATGPT

ULLA SKRAM

JUST KJÆRGÅRD PEDERSEN

NIELS HALTENHOFF

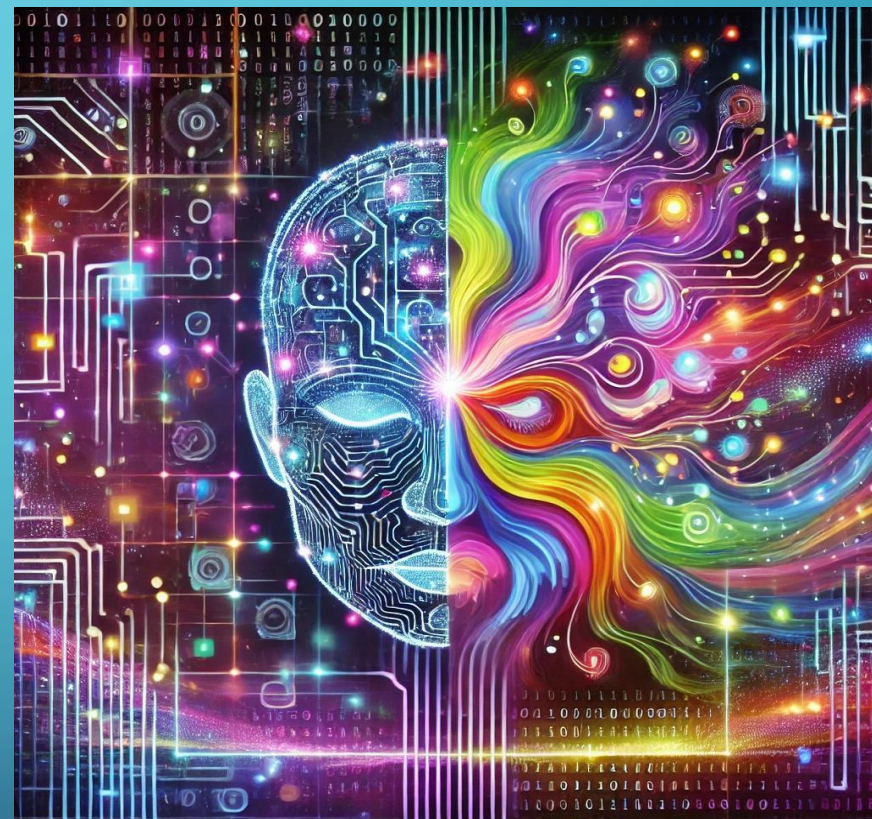
HENRIK VALENTIN JENSEN

JESPER FRANK CARSTENS

OLE CRAMER BACH

**NB! SE SLIDES SOM AI-VIDEO GENERERET PRÆSENTATION:**

[HTTPS://SHARE.SYNTHESIA.IO/B0C678C6-EC83-4834-B7F8-F3CADA330B5E](https://share.synthesia.io/B0C678C6-EC83-4834-B7F8-F3CADA330B5E)



# BRUG AF CHATGPT I EKSAMENS SITUATIONER

1. ChatGPT/AI kontra andre hjælpemidler
2. Regler og retningslinjer for brugen af ChatGPT/AI
3. Fornuftig brug af ChatGPT/AI
4. Mistanke om snyd/misbrug med ChatGPT/AI?
5. Hvilke krav til censor

# DEFINITION AF AI & CHATGPT

"(...) the ability of a digital computer or computer-controlled robot to perform tasks commonly associated with intelligent beings." *Britannica*

"Kunstig intelligens er computerprogrammer og maskiner, som efterligner et eller flere aspekter af den menneskelige intelligens. Det gælder evnen til abstrakt tænkning, analyse, problemløsning, mønstergenkendelse, sprogbeherskelse og -forståelse, fornuftig handling og lignende." *Den Store Danske Encyklopædi*

Når vi her taler om ChatGPT, er der tale om en særlig type AI, en såkaldt *sprogmodel*, i modsætning til eksempelvis AI-billedgeneratorer, Chatbots, automatiserings-AI, robotter mv.

# TURING-TESTEN...

AI er oprindeligt en akademisk disciplin.

Alan Turing (1912-1954) var en central skikkelse, der introducerede Turing-testen, jf. filmen "The imitation game" fra 2014, en test, som vurderer, om en maskine kan udvise intelligent opførsel, som ikke kan skelnes fra et menneske.

I 1996 vandt den IBM udviklede computer 'Deep Blue' over verdensmesteren i skat, Gerry Kasparov.

# 1. AI KONTRA ANDRE HJÆLPEMIDLER

ULLA SKRAM

Traditionelle hjælpemidler som bøger og noter kræver, at de studerende selv bearbejder informationen og anvender den aktivt i deres besvarelser. ChatGPT kan derimod hjælpe med at generere færdige tekststykker, løse opgaver eller tilbyde løsninger, hvilket reducerer behovet for, at studerende selv tænker sig frem til svarene.

Hvor en lommeregner hjælper med matematiske beregninger, kan AI også foreslå strategier, lave analyser eller skabe kreative løsninger, der går ud over bare at beregne eller huske.

# UBEGRÆNSET ADGANG TIL VIDEN

AI som ChatGPT trækker på store mængder information, hvilket kan give studerende adgang til langt mere viden end en enkelt bog eller et sæt noter ville kunne levere. Det betyder, at AI kan give brede og dybdegående svar, som kan være svære at finde hurtigt i traditionelle hjælpemidler.

Det kan være både en fordel, men også en fare, da studerende kan blive fristet til at bruge AI som en genvej frem for at engagere sig dybt med materialet.

# DYNAMISK OG INTERAKTIVT...

Modsat statiske hjælpemidler (som bøger), er AI dynamisk og kan justere sine svar ud fra konteksten af en samtale eller opgave. Det betyder, at ChatGPT kan tilpasse sine svar til specifikke spørgsmål eller give flere perspektiver på et problem, hvilket traditionelle kilder ikke kan.

De studerende kan interagere med AI'en på en måde, som ikke er mulig med almindelige opslagsværker, da AI'en kan uddybe forklaringer, 'reflektere' over modargumenter, og tilbyde alternative synspunkter eller besvare opfølgende spørgsmål.



# **2. REGLER OG RETNINGSLINJER FOR BRUGEN AF CHATGPT/AI**

**JUST KJÆRGÅRD PEDERSEN**



# DEN ENKELTE INSTITUTION SÆTTER RAMMERNE

- If eksamensbekendtgørelsen § 33 kan den enkelte uddannelse fastsætte hvilke hjælpemidler, der anvendes til hver enkelt eksamen i studieordningen.
- Typisk henviser en studieordning for en uddannelse videre til eksamensreglementet eller lignende for uddannelsesinstitutionen.
- Mange erhvervsakademier, som f.eks. Cphbusiness, har yderligere valgt at supplere ovennævnte med en specifik vejledning omkring generativ AI.

# UDDRAG FRA GAI-RETNINGSLINJER PÅ CPHBUSINESS TIL STUDERENDE

- ”På mange af vores uddannelser og eksaminer kan AI være tilladt som hjælpemiddel. Mange af vores eksaminer tillader nemlig alle hjælpemidler, og derfor også AI. Hvis det er tilfældet, må du gerne anvende AI, du skal blot huske tydeligt at angive, at du har samarbejdet med AI om din besvarelse. Der kan også være eksaminer, hvor ikke alle hjælpemidler er tilladt. AI kan være et eksempel på et ikke-tilladt hjælpemiddel. Det vil fremgå af vejledning fra din uddannelse, hvilke hjælpemidler, du må bruge til en given eksamen. Bruger du et ikke-tilladt hjælpemiddel til eksamen, vil det blive betragtet som eksamenssnyd.”

# VIDERE UDDRAG FRA GAI-RETNINGSLINJER PÅ CPHBUSINESS TIL STUDERENDE

”Det er derfor vigtigt at du beskriver, hvordan du har anvendt generativ AI og skriftligt reflekterer over, hvorfor du har anvendt generativ AI således. I en skriftlig aflevering, hvor generativ AI er blevet brugt, bør du som minimum:

- Aerkende brugen af generativ kunstig intelligens.
- Specificere hvilken teknologi, der blev anvendt og hvornår (dato).
- Beskrive eksplicit hvordan informationen blev genereret.
- Beskrive årsagen til anvendelse (hvorfor) og eventuelt beskrive de anvendte input (prompts f.eks. hvilke spørgsmål der er brugt).
- Forklare hvordan og hvorfor outputtet blev anvendt i dit projektarbejde.”

# VEJLEDNING FOR CENSORER FRA CPHBUSINESS

”Det er eksaminator og censors rolle og ansvar at vurdere om teksterne, der indgår i det skriftlige materiale, er et selvstændigt produkt af den studerendes eget arbejde. Hvis der opstår tvivl hos censor eller eksaminator om teksten er et produkt af et selvstændigt arbejde, skal man reagere. Hvis eksaminator eller censor under læsningen af skriftlige opgaver forud for eksamen opdager tydelige tegn på omfattende brug af ChatGPT eller andre AI-værktøjer uden kildeangivelser, skal man henvende sig til eksaminator/censor og foretage en fælles vurdering. Eksaminator skal indberette sagen som et muligt tilfælde af eksamenssnyd til Kvalitet og Analyse på mail: [klage@cphbusiness.dk](mailto:klage@cphbusiness.dk).

...

I mindre alvorlige tilfælde kan man tilrettelægge eksaminationen med henblik på at afdække omfanget af og karakteren af problemstillingen. En mistanke om eksamenssnyd skal dog enten be- eller afkræftes og må ikke sanktioneres via 7-trinsskalaen.”

# OPSUMMERING AF CPHBUSINESS RETNINGSLINJER

- Cphbusiness lægger i deres retningslinjer op til at såfremt en studerende deklarerer brugen af GAI, så kan dette indgå i bedømmelse
- Cphbusiness lægger omvendt op til at udeklareret brug af GAI, kun kan bedømmes som snyd / ikke-snyd og altså ikke indgå i bedømmelse
- Cphbusiness lægger op til at man ved mistanke om snyd bruger en mundtlig afprøvning til at af- eller bekræfte denne mistanke.

Erhvervsakademiet afgør, hvilke retningslinjer som de sætter for GAI. Ikke censor.

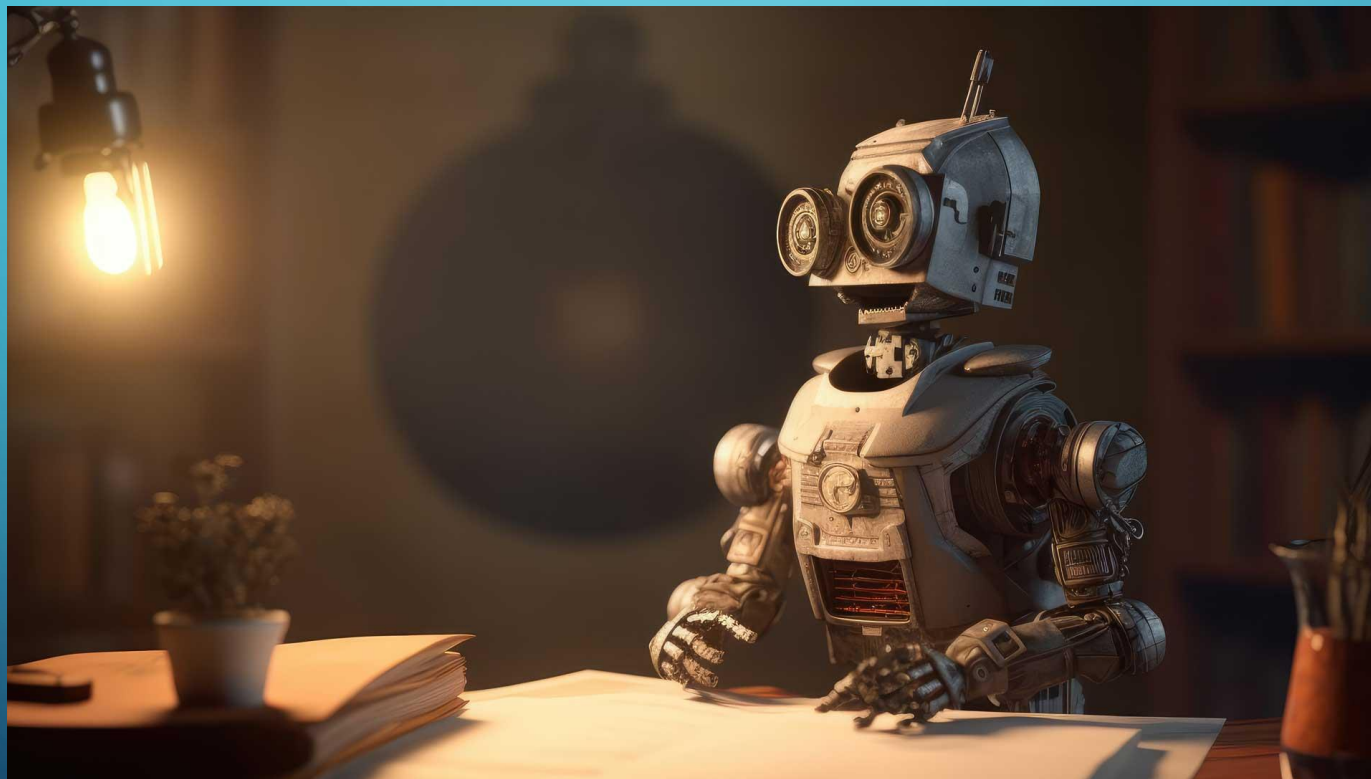
# RETNINGSLINJER

- Hver uddannelse / institution kan opstille sine egne retningslinjer for GAI
- Det er op til uddannelsen at præsentere sine regler overfor censor, præcis som med alle andre aspekter af eksamen (jf § 24 i censorbekendtgørelsen)
- Eventuel kritik af eller kommentarer til retningslinjer hører i den efterfølgende evaluering af eksamen.

Erhvervsakademiet afgør, hvilke hjælpemidler der er tilladte til en eksamen. Ikke censor.

# 3. FORNUFTIG BRUG AF AI I EKSAMENSITUATIONER

NIELS HALTENHOFF



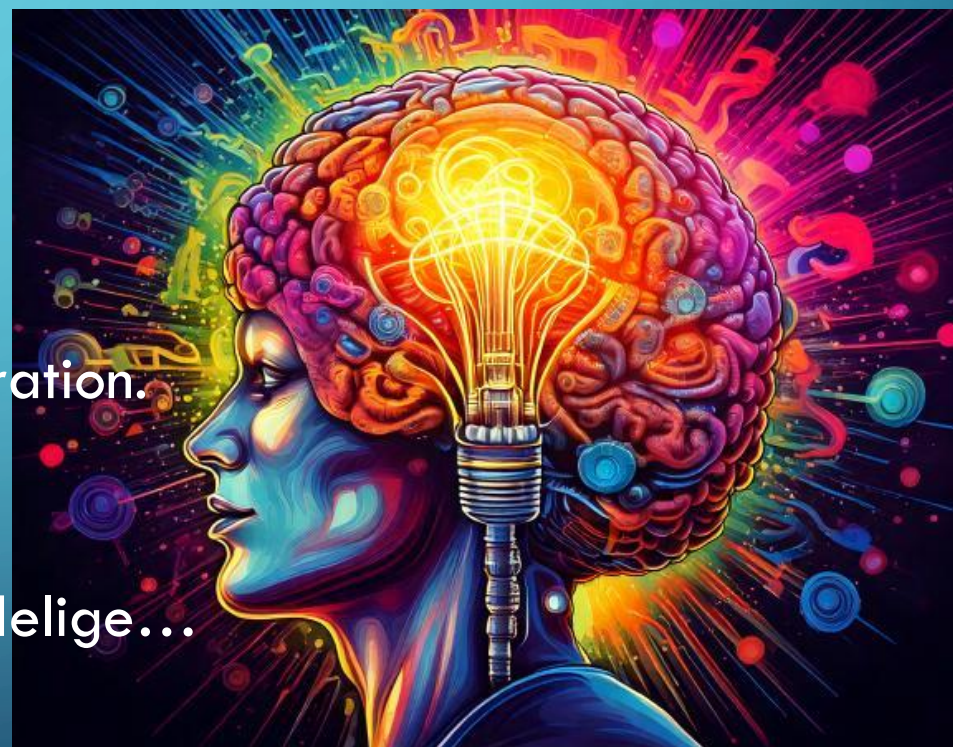
# AI – DIN KREATIVE SPARRINGSPARTNER!

AI kan bruges som det kreative sidekick, der udfordrer tankerne og giver et kærligt skub i den rigtige retning.

Det kan ikke erstatte din egen kreativitet, men måske tænde gnisten i den kreative proces.

Det kan være en uendelig kilde til ideer og inspiration.

Baseret på store mængder data, kan AI give forslag til emner, temaer eller tilgange i det uendelige...





# BILLEDER OG GRAFIK

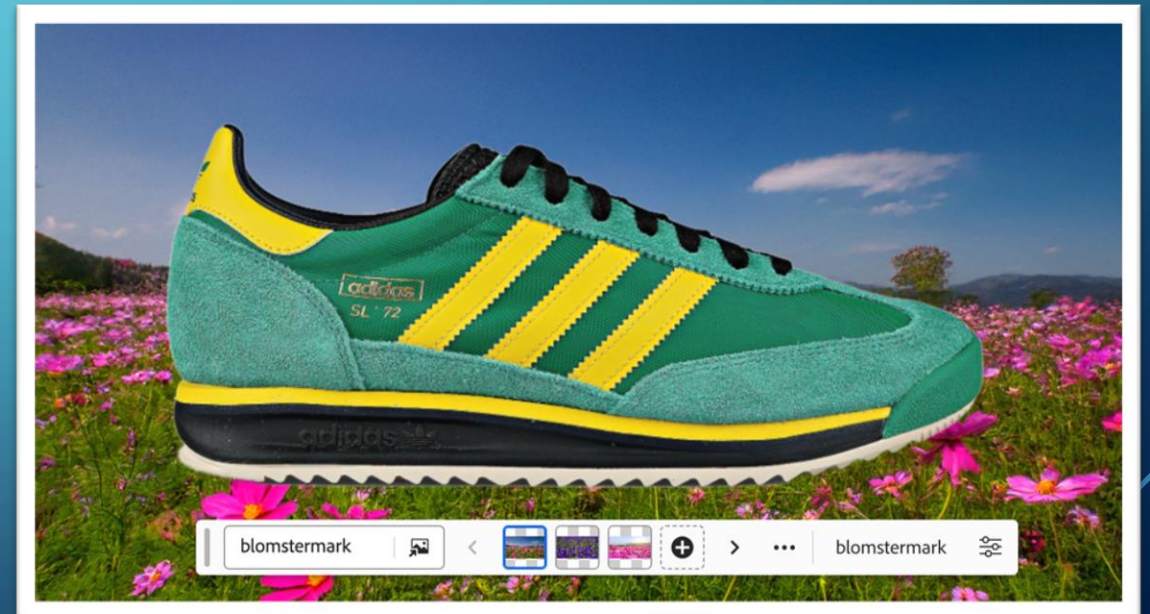
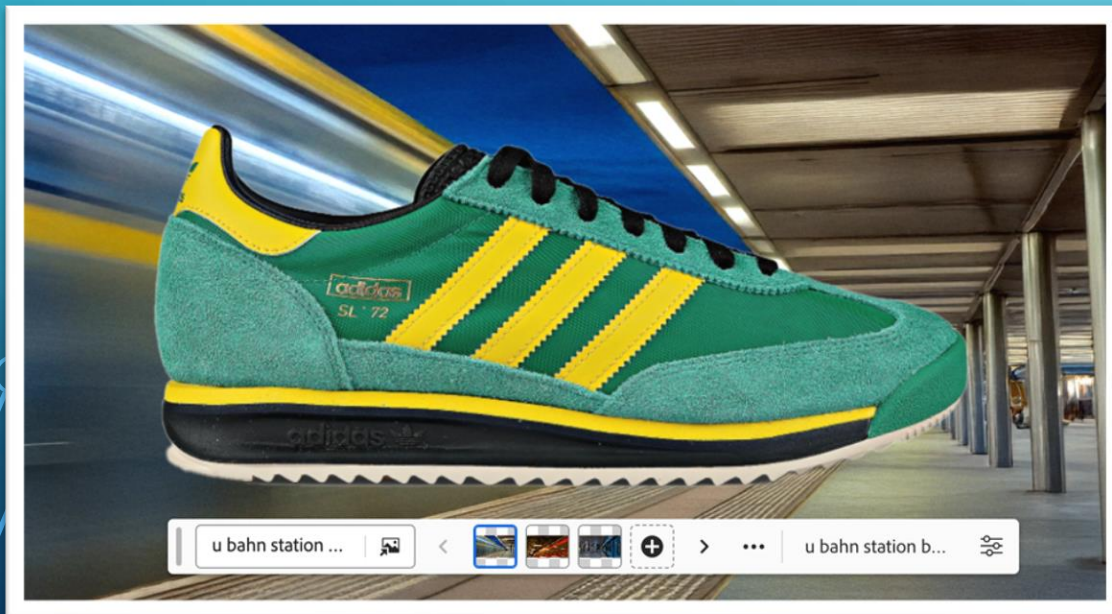
Eksempel 1: En gruppe arbejder med et projekt om turisme på Grønland

De fleste billeder på internettet er med copyright og tiden og pengene rækker ikke til en rejse til verdens største ø. Her er AI din ven, med den rette PROMT I Adobe FIREFLY kan der genereres billeder der illustrerer hiking på Grønland.



# BILLEDER OG GRAFIK

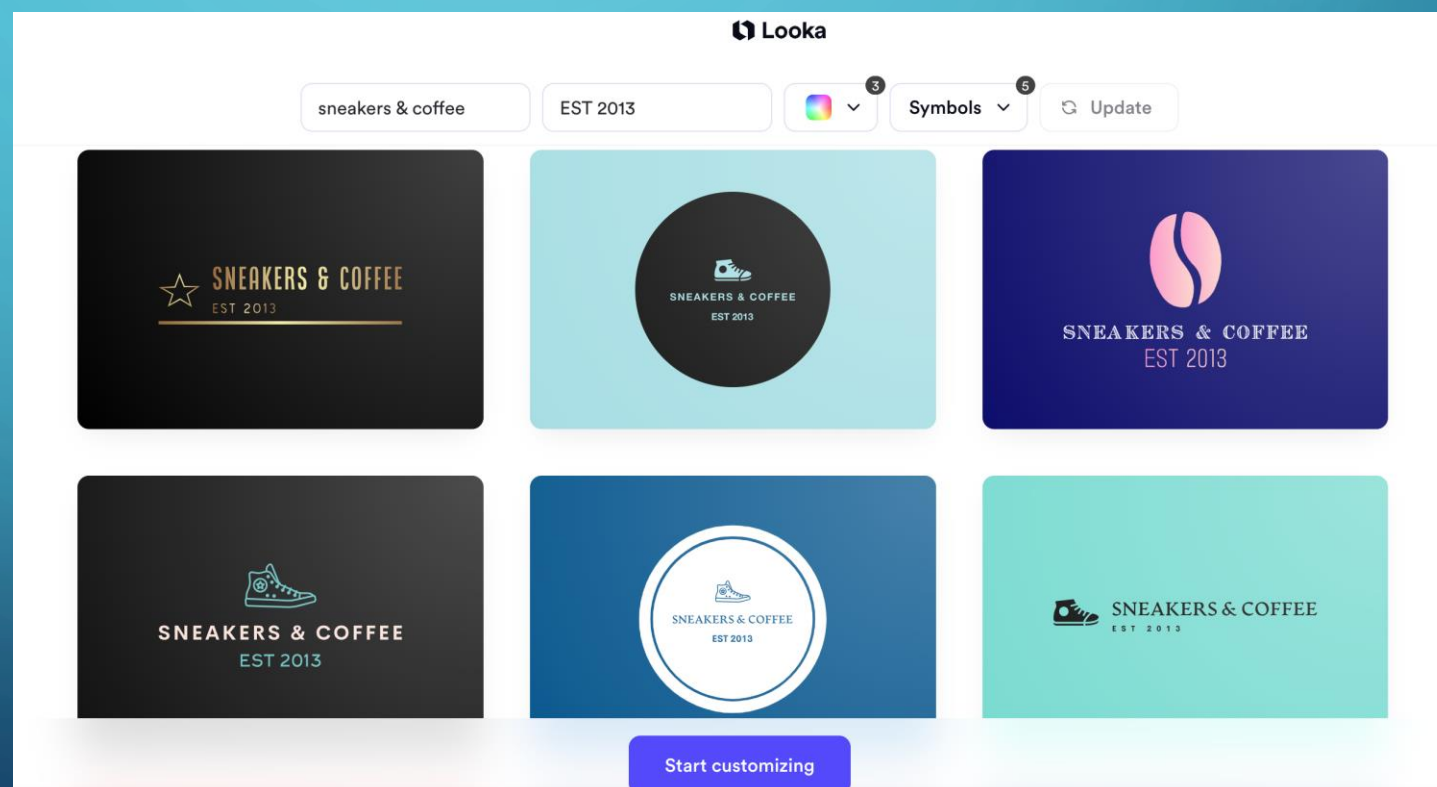
Eksempel 2: produkt præsentation ved hjælp af ADOBE PHOTOSHOP's AI værktøj GENERATIV FILL. Et produkt kan hurtigt og nemt præsenteres i alle tænkelige omgivelser – uden at skulle ud og fotografere.



# SKITSERING

Eksempel: som et led i IDEATE fasen, skal der skitseres et logo for en butik.

Gruppen benytter LOOKA til at generere skitser og arbejder derefter videre i Adobe Illustrator.



# PERSONAER

Eksempel: en studerende har brug for en persona, som eksempel på den målgruppe hun allerede har segmenteret. Hun beder AI om hjælp. Det kunne fx være [AI.BOARDOFINNOVATION.COM](https://ai.boardofinnovation.com)



## Jens

Yngre målgruppe, 30-40 år  
(B2B konferencegæst)

### Om Jens

Jens er uddannet Økonom. Han er er underdirektør hos den danske afdeling af Haribo i Kalundborg. Jens går meget op i, at hans ansatte altid er i udvikling med deres færdigheder, når det gælder både faglighed samt inden for samarbejde med hinanden.

## Citat

*„Det er vigtigt for mig, at kunne tilbyde de bedste omstændigheder for udviklingen af den enkelte medarbejders kompetencer samt for et endnu bedre samarbejde mellem kollegaer i virksomheden“*

## Scenarie

Jens søger en lokation til den næste konference for hans ansatte hos Haribo. Han ønsker et konferencecenter, der ligger for langt fra hans virksomhed, er relativt billigt, samt er i hyggelige, men samtidigt professionelle omgivelser. Han undersøger i forbindelse med dette Hotel Strandparken, som han har fået kendskab til igennem deres nyeste Facebook-reklamevideo. Han vurderer, at hotellet møder hans krav. Han booker dernæst et konferenceophold.

## Demografi

Alder: 38 år gammel

Arbejde: Underdirektør i Haribo Danmark

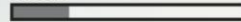
Uddannelse: Økonom

From:

Bor: Nykøbing Sjælland

## Præfererede apps

Facebook



Trykte aviser eller dagblade



Youtube



Flow-TV



## Frustrationer

- Hotellet må ikke være for dyrt, men det skal heller ikke se for billigt ud
- Mangelfulde, uopdaterede konferencerum, der ikke er store nok
- At der bliver serveret for dyr mad på hoteller

## Motivation

- At finde et hotel med mange konferencelokaler
- At finde et hotel med en god restaurant
- At finde et hotel, som han kan forhandle pris med

# KODNING

AI kan være en hjælp ved kode-skrivning, til fx at afklare specifikke problemer og give dybere indsigt og forståelse.

Værktøjet kan fx være GEMINI

```
const initialState = {
  avatar: "Skillzy Hamster",
  userName: "",
  classLevel: "",
  errorMessage: "",
  totalCoins: 0,
  totalMeters: 0,
  totalScore: 0,
  topScore: { score: null, difficulty: null, subjects: null, lessonID: null },
  meters: 0,
  metersToday: 0,
  coins: 0,
  score: 0,
  xp: 0,
  minutes: 0,
  totalMinutes: 0,
  minutesToday: 0,
  problems: 0,
  totalProblems: 0,
  problemsToday: 0,
  fastestTime: null,
  school: { name: "", grade: "", letter: "", country: null },
  items: K.emptyItemObject,
  language: "da",
  currentLevel: 1,
  currentXP: 0,
  nextLevelXP: 100,
  skillPoints: 40,
  startSpeed: 0,
  extraPeanuts: 0,
  extraLife: 0,
  acceleration: 0,
  extraXP: 0,
  boost: 0,
  today: "2000-05-25T10:22:26.698Z",
  playedToday: false,
  streakDays: [false, false, false, false, false, false, false],
  currentStreak: 0,
  currentTitle: null,
}
```

## ØVRIGE FORSLAG TIL BRUG AF AI

Leg med AI og træn dig selv – brug det fx til at opstille budgetter, SWOT analyser, kodning af websites, billedredigering. Spørg hvor du kan finde data på et emne. Spørg om metoder. Spørg om feedback på det du har lavet, brug AI som kritiker og vejleder.

**Men DU er forfatteren!**





# 4. SÅDAN IMØDEGÅR DU SNYD VED EKSAMEN

HENRIK VALENTIN JENSEN

# EKSAMENSSTYD

## EKSAMENSBEKENDTGØRELSEN, § 34 STK. 2.

*Stk. 2.* Eksamenssnyd foreligger bl.a., når den studerende

- 1) plagierer, herunder genbruger egen tekst (selvplagiering) uden kildehenvisning og citationstegn,
- 2) forfalsker,
- 3) fortier eller vildleder om egen indsats eller resultater,  
...
- 6) benytter ikke-tilladte hjælpemidler,  
...

Erhvervsakademiet afgør, om der er tale om eksamenssnyd.  
Ikke censor. Vi videregiver mistanken til akademiet.



# EKSAMENSSNYD?

HVIS DU HAR MISTANKE OM EKSAMENSSNYD =>

- Skriftlige opgaver: Meddel det til akademiet; hold karakter tilbage; skriv det i censorrapport; kopi til censorledelsen
- Før mundtlig eksamen: Meddel det til akademiet; afhold eksamen; hvis ikke svar fra akademiet: hold karakter tilbage; skriv det i censorrapport; kopi til censorledelsen
- Under mundtlig eksamen: Meddel det efterfølgende til akademiet; hold karakter tilbage; skriv det i censorrapport; kopi til censorledelsen.

# MISTANKE KAN OPSTÅ HVIS:

- Sproget er formfuldendt, indholdet velstruktureret men teksten fornemmes tom
- Udpræget korte og generelle beskrivelser af litteraturen
- Fejl i beskrivelsen af centrale dele af en teori
- Eksempler og cases er uden reference
- Skriftlige opgaver: beregninger mangler men resultat rigtig
- Der er fejl kilder, eller kilden findes sågar ikke
- Der er fejl i citater fra kilder (fordi AI-modellen retter sproget)

# INGEN REGEL SPECIFIKT OM CHATGPT OG ANDRE AI-SPROGMODELLER

Vores opgave:  
At bedømme  
den studerendes  
præstation

Akademiet har ansvar for at:

- Tilrettelægge eksamen, herunder regler for brug af ChatGPT o.l.
- Informere censor => også om deres regler om ChatGPT o.l.

Censors værktøjer til bedømmelse:

- Eksamensbekendtgørelsen
- Studieordningen og læringsmål
- Karakterskalaen

# STUDIEORDNING & LÆRINGSMÅL

## Studieordningen

- Rammerne for eksamen
- Læringsmålene
- Stave- og formuleringsevne
- Hjælpemidler der er tilladte  
ikke tilladte

## Læringsmål for faget og dets praksis, typiske

- Viden om metode og teori
- Færdigheder knyttet til praksis
- Vurdere praksisnære problemer
- Formidle problemer og løsninger
- Varetage afgrænsede ledelses- og planlægningsfunktioner
- Udvikle egne kompetencer

# KARAKTERER

## Skal gives ud fra

- Læringsmål
- Ikke som en relativ fordeling
- Individuelt - ikke for en gruppe
- Samlede præstation (som regel)
- Stud. behandles ensartet og korrekt, får en pålidelig bedømmelse

## ... og gives for

Den studerendes præstation ift. opfyldelsen af læringsmålene

**12:** Fremragende ...

**10:** Fortrinlig ...

**7:** Gode

**4:** Jævne

**02:** Tilstrækkelige

**00:** Utilstrækkelige

**-3:** Helt uacceptable ...

=> Spørgsmål og skrift. opgaver, der afdækker den studerendes viden, færdighed og kompetence

# ANBEFALET LITTERATUR

- Valentin Jensen, Henrik (2024). *Z-Skrivebogen*, Hans Reitzels Forlag
- Uniavisen (2024) *Slip kunstig intelligens løs på universiteterne*
- *Djøf* (2023) *Kunstig intelligens på universiteterne*.
- Eksamensbekendtgørelsen, BEK nr. 863 af 14/06/2022, Uddannelses- og Forskningsministeriet
- Censorbekendtgørelsen, BEK nr. 920 af 04/07/2024, Uddannelses- og Forskningsministeriet
- Karakterbekendtgørelsen, BEK nr. 1125 af 04/07/2024, Uddannelses- og Forskningsministeriet
- [Censorvejledning](#) fra Cphbusiness (hentet den 14.10.2024)
- GAI retningslinjer fra Cphbusiness (16.06.24)

